

**АЛЕКСАНДРА КОВАЧЕВИЋ**

*Поетика куће*

**ALEKSANDRA KOVAČEVIĆ**

*The Poetics of the House*

**B<sup>2</sup>**  
галерија



**Кућа / House**

2024, уље на платну / oil on canvas, 191x148cm

**АЛЕКСАНДРА КОВАЧЕВИЋ**

*Поетика куће*

**ALEKSANDRA KOVAČEVIĆ**

*The Poetics of the House*



галерија

Београд  
Мај-јун 2026.



**Капелица плава / Blue Chapel**

2023, уље на платну каширано на лепенку / oil on canvas mounted on cardboard, 37x25cm

## ПОЕТИКА КУЋЕ

Француска изрека „*Bâtir des châteaux en Espagne*“, у дословном преводу „градити замкове у Шпанији“, чији српски варијетет гласи – градити куле у ваздуху, најчешће има пежоративан предзнак, те означава нечије нереалне и неоствариве планове. Но, исто тако, том се сликовитом фразом може означити и нечији поетски занос и препуштање машти.

Александра Ковачевић је градитељка. Она истовремено реконструише, деконструише и конструише кућу/дом. С једне стране, стварну кућу – простор детињства, одрастања, породични дом, док, с друге, пажљиво пројектује свој нови, измаштани, утопијски дом. Заправо, реч је о опредмећењу комплексне мисли/сензације/визије која се тиче дома, куће, огњишта, уточишта, припадања, вере, коначно, личног идентитета. С једне стране, она кућу схвата као заштиту, склониште, а с друге, као терет, непотребан баласт. Иако се може учинити да у њеном градитељском поступку кључну функцију има линија, односно цртеж, ипак, носећу улогу заправо има наизглед монотона и монохромна површина, сама материја боје и платна, која је прикривено доминантна.

*Кућа је збир слика које човеку дају основе или илузије стабилности. Човек стално поново измишља њену стварност: одредити све те слике значило би исказати душу куће; значило би развити праву психологију куће.*

*Да бисмо средили те слике требало би, по нашем мишљењу, имати на уму две главне заједничке теме:*

- 1. Кућа је замишљена као вертикално биће. Она се уздиже. Она се диференцира у смислу своје вертикалности. Она је један од апела на нашу свест о вертикалности.*
- 2. Кућа је замишљена као концентрисано биће. Она нас позива на свест о централности.*

Гастон Башлар, *Поетика простора*<sup>1</sup>

Уље на платну *Кућа*, једино дело таквог назива у серији радова изложених у Галерији Б2, заправо јесте најминималистичкији и најкрхкији приказ ове поставке. Њу опажамо као дискретну, жуту, слободном руком изведену линију хоризонталног простирања, која је готово утопљена у материју/белину платна.

---

1 Gaston Bašlar, *Poetika prostora*, Култура, Београд, 1969, стр. 45.

Управо та слика открива базичне минималистичке градитељске принципе Александре Ковачевић. Дакле, основне компоненте јесу танка, мека и лака бојена линија, коју дефинише мануелни, слободни, несавршен али сигуран потез. Реч је о крхкој линији, опни која одређује границе између духовног и материјалног, стварног и имагинарног, проживљеног и сањаног, прошлог, садашњег и будућег. Платно, његова зналачки диференцирана, пуна и чврста белина, указује се као основни градивни материјал, те, парадоксално, пружа темељ и стабилност композицији.

Поред *Куће*, поставку чини и низ дела/елемената који дефинишу простор и поетику куће. На укрштање/сједињење профаног и сакралног указују: *Наос* (централни архитектонски елемент храма), затим *Контрафори* (потпорни елементи кровних конструкција и купола сакралних грађевина), али и, подсетимо се, на претходним изложбама заступљени вертикални лучни елементи *Ферхадије*. Низ *Пролаза* сугерише тежњу ка вертикалном кретању, ка духовном простирању и напретку. Као важан елемент куће позициониран је креденац – већ помало заборављен или запостављен део покућства, занимљиве етимолошке историје, која нас води до латинске речи *credere*, што значи веровати. Коначно, слика *Омаж сунцу*, удружена са *Кућом*, води нас ка архетипу дечијег цртежа, где најчешће сусрећемо кућу и сунце.

У грађењу куће Александра Ковачевић, осим на платну, уљаним бојама ради на иверици, шперплочи, стаклу, користи бојене цигле. У њеном актуелном стваралачком сегменту, где доминира вертикално простирање – ка небу, линија је дефинисана искључиво трима основним бојама – жутом, црвеном, плавом. Коначно, ауторка ствара флуидну примарну слику у чијем се минимализму, заправо, огледа читав универзум.



**Бели пролаз / White Passage**  
2024, уље на дрвету / oil on wood,  
82x10cm



**Жути пролаз / Yellow Passage**  
2024, дрвена инсталација / wood  
installation, 101x16,5cm



**Омаж Гдањску / Homage to Gdansk**

2024, уље на иверици / oil on chipboard, 14,5x18cm, 5,5x18,5cm, 5,5x16cm, 5,5x18cm





**Омаж Сунцу / Homage to the Sun**  
2024, уље на платну / oil on canvas, 145,5x224,5cm





**Haoc / Nave**  
2023, уље на дрвету / oil on wood,  
226x22,5cm



**Haoc / Nave**  
2023, уље на дрвету / oil on wood,  
21x11,5cm

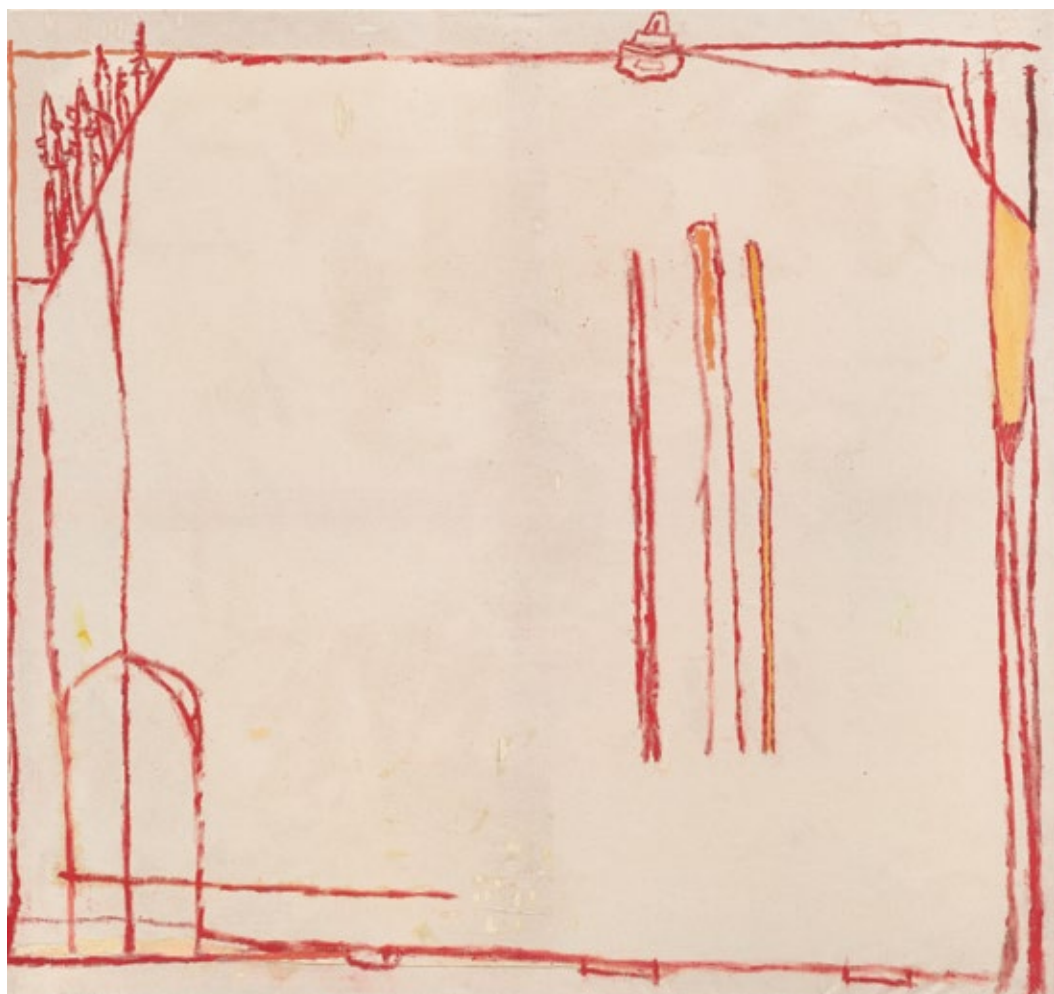


**Haoc / Nave**

2023, уље на платну / oil on canvas, 180,5x102cm



**Контрафори / Buttresses**  
2023, уље на шперплочи / oil on  
plywood, 253x38cm сваки / each

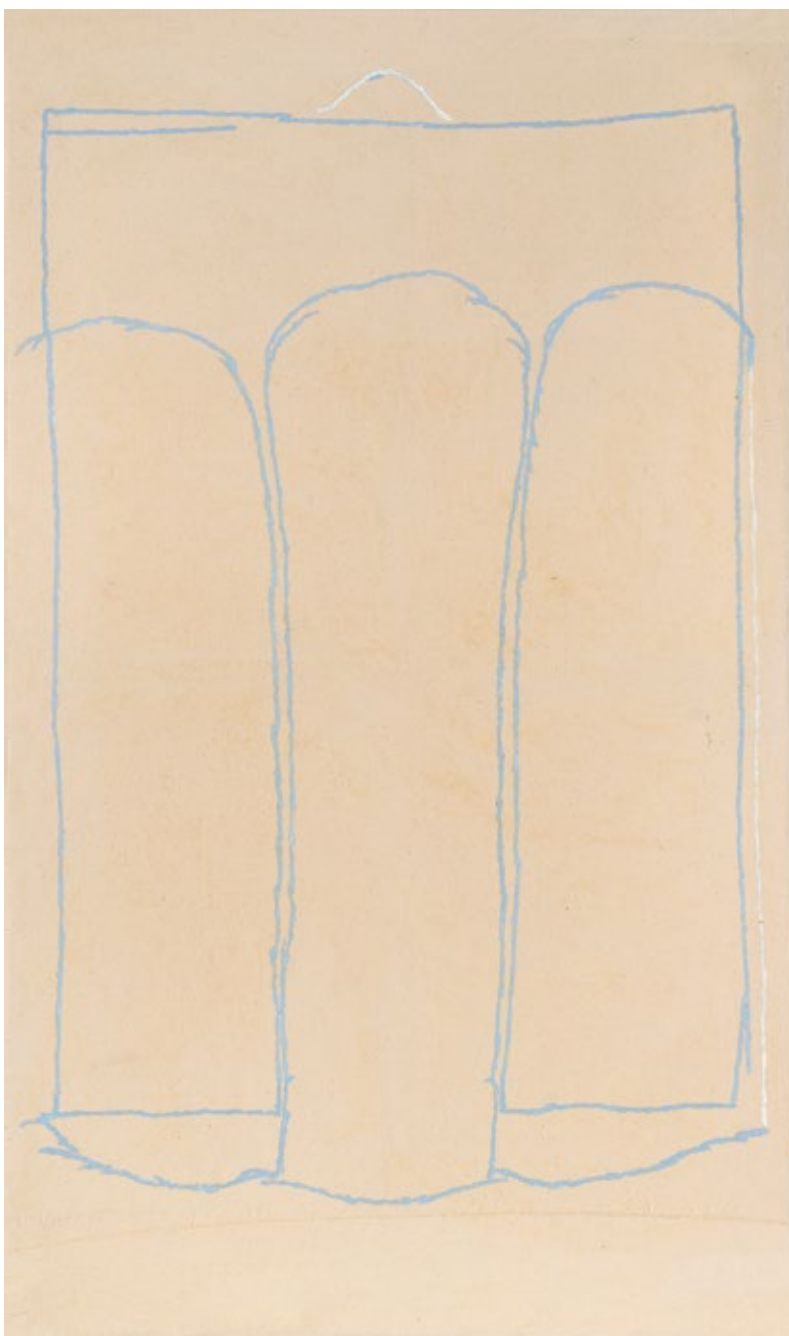


**Креденац / Cabinet**  
2023, уље на платну / oil on canvas, 142x152cm



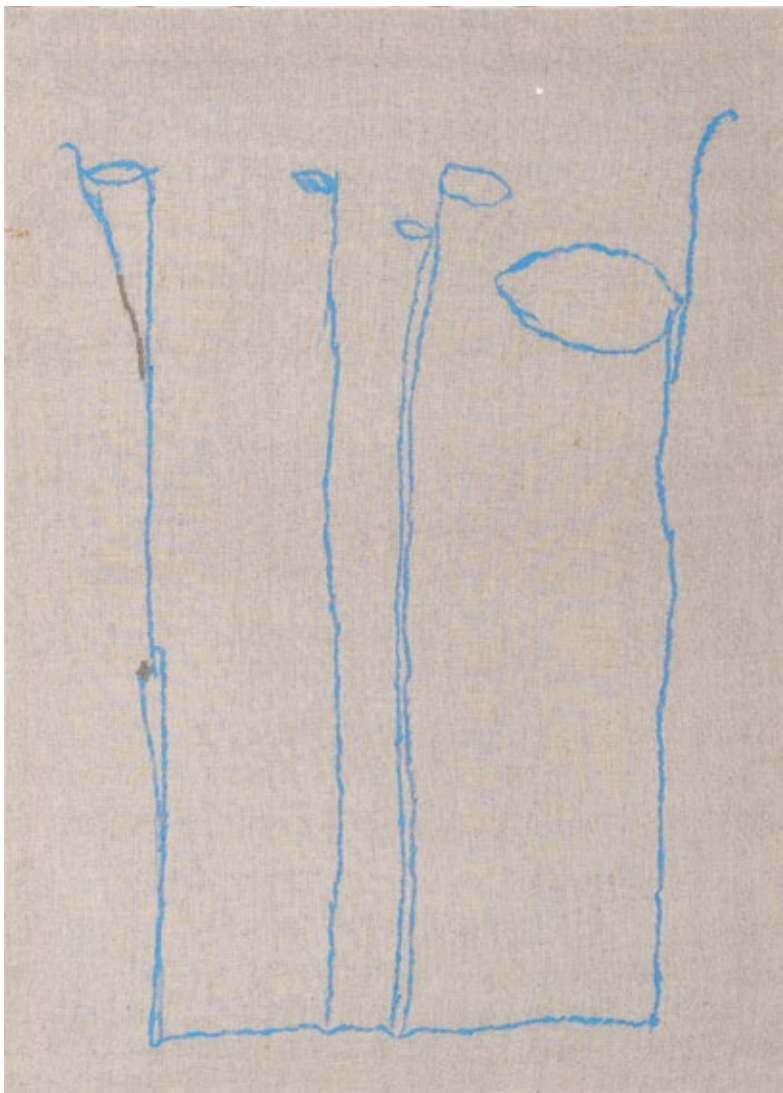


**Плави креденац / Blue Cabinet**  
2025, уље на платну / oil on canvas,  
149x164cm



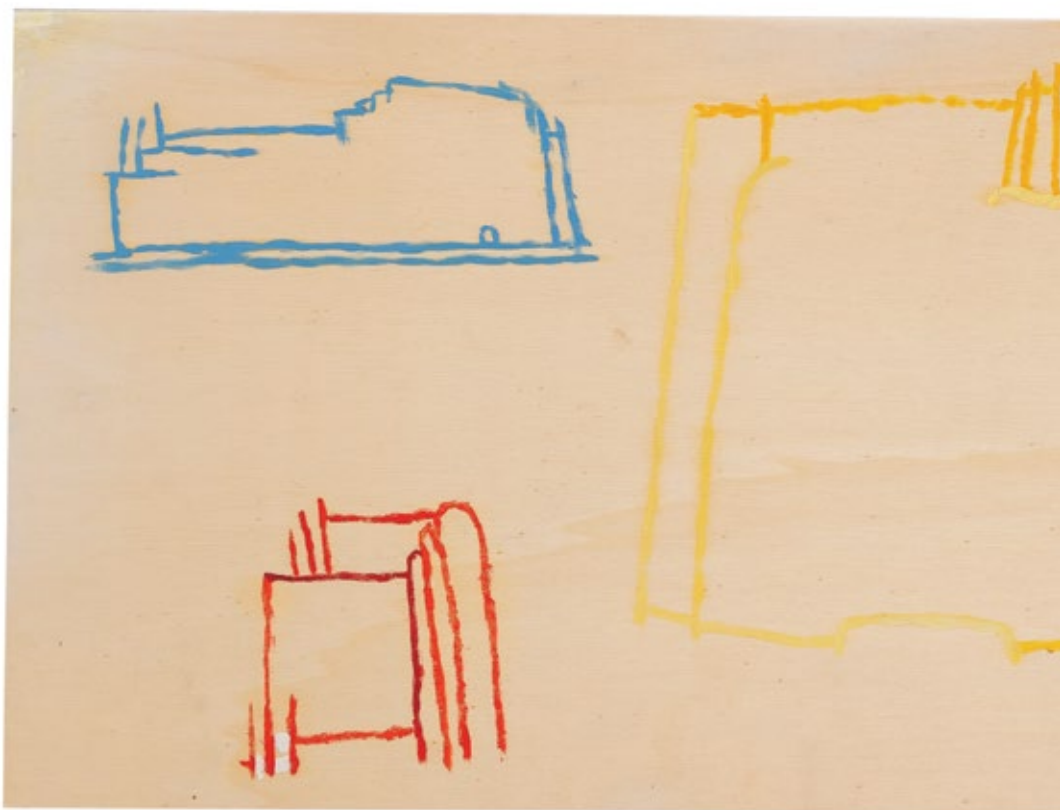
**Ферхадџа II / Ferhadia II**

2024, уље на платну / oil on canvas, 191x113,5cm



**Цигла I / Brick I**

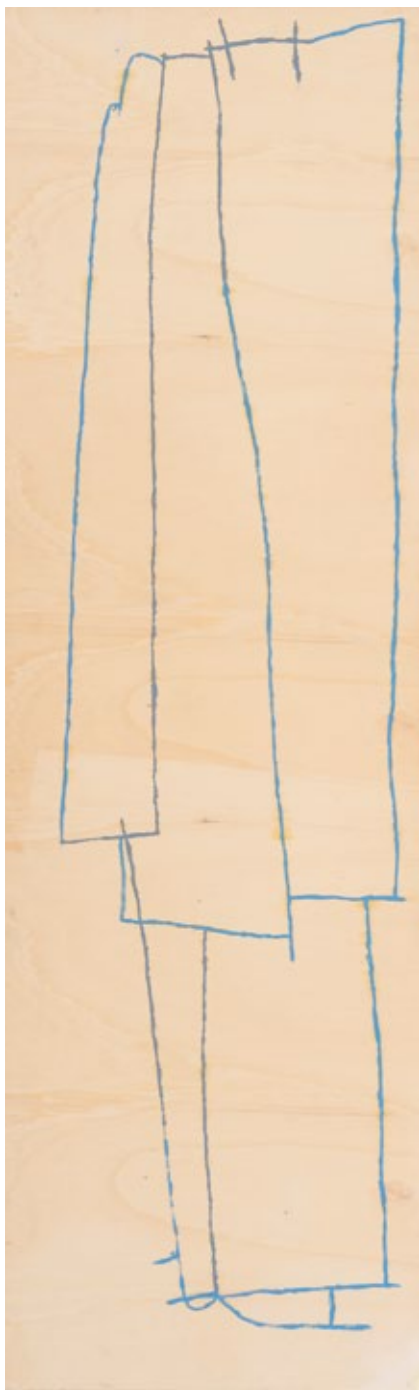
2026, уље на платну / oil on canvas, 125x90cm



**Шапутања / Whispers**

2023, уље на шперплочи / oil on plywood, 99x38,5cm





**Плави контрафор / Blue Buttress**  
2023, уље на шперплочи / oil on plywood,  
187x56,5cm



**Жуте кућице / Little Yellow Houses**  
2024, уље на дрвету / oil on wood,  
100,5x10cm

## THE POETICS OF THE HOUSE

The French saying “Bâtir des châteaux en Espagne,” literally translated as “to build castles in Spain,” whose Serbian variant is “to build towers in the air,” most often carries a pejorative connotation, signifying someone’s unrealistic and unattainable plans. However, this vivid expression can also be used to denote someone’s poetic relation and the unfettered flights of imagination.

Aleksandra Kovačević is a visionary creator, simultaneously reconstructing, deconstructing, and constructing a house/a home. On the one hand, the physical house is a place of childhood, adolescence, a family home while on the other hand, she meticulously designs her new, imaginary, utopian home. In fact, her work objectifies complex thoughts/sensations/visions concerning the concept of home, house, hearth, refuge, belonging, faith, and ultimately, personal identity. On the one hand, she perceives the house as a sanctuary and refuge, while on the other, as a burden and an unnecessary ballast. Although the line, that is, the drawing may seem to have the pivotal role in her construction process, the seemingly monotonous and monochromatic surface, the material of the paint and canvas itself actually has the key role, which remains subtly dominant.

*The house is a collection of images that provide an individual with the cornerstone or illusions of stability. A human being continually reimagines its reality: to define all these images would mean to express the soul of the house; it would mean to develop a true psychology of the house.*

*In order to organize these images, we should bear in mind, two primary, common themes:*

- 1. The house is envisioned as a vertical being. It rises upward. Its verticality is what sets it apart. It serves as one of the appeals to our awareness of verticality.*
- 2. The house is envisioned as a concentrated being. It invites us to be aware of centrality.*

Gaston Bachelard, *The Poetics of Space*<sup>1</sup>

The oil on canvas titled *House*, is the only work bearing such a name in the series of works showcased at Gallery B2. It is, in fact, the most minimalist and most

---

<sup>1</sup> Gaston Bašlar, *Poetika prostora (Poetics of Space)* Kultura, Beograd, 1969, str. 45.

delicate image of this exhibition. We perceive it as a discreet, yellow, freely drawn line, extending horizontally, almost immersed in the material/whiteness of the canvas.

This very image reveals the fundamental minimalist architectural principles of Aleksandra Kovačević. The essential components are a thin, soft, and light painted line, defined by a manual, freehand, imperfect yet confident stroke. It is a fragile line, a membrane that delineates the boundaries between the spiritual and the material, the real and the imaginary, the experienced and the dreamed, the past, present, and future. The canvas, with its skillfully differentiated, full, and solid whiteness, appears as the primary building material, and paradoxically, it provides the foundation and stability for the composition.

Besides the *House*, the display also showcases a series of elements that define the space and poetics of the house. The intersection/fusion of the profane and the sacred is indicated by: the *Naos* (the central architectural element of a temple), followed by *Contrafori* (supporting elements of roof structures and domes in sacred buildings), and, let us not forget, the vertical arch elements of *Ferhadija* featured in previous exhibitions. The series of *Passages* suggests a striving towards vertical movement, spiritual expansion, and progress. An important element of the house is the cabinet—an item of furniture that is already somewhat forgotten or neglected, yet rich in etymological history, leading us to the Latin word *credere*, meaning “to believe”. Finally, the painting *Homage to the Sun*, combined with the *House*, evokes the archetype of a child’s drawing, where the house and the sun are most commonly depicted.

In constructing her house, Aleksandra Kovačević works not only with canvas and oil paints but also with plywood, veneer, glass, and colored bricks. In her current creative phase, characterized by vertical expansion - towards the sky, the line is defined solely by three primary colors—yellow, red, and blue. Ultimately, she creates a fluid, primary image in which the entire universe is reflected in its minimalism.

## **АЛЕКСАНДРА КОВАЧЕВИЋ**

(1992, Чачак)

Основне и мастер академске студије биологије завршила је на Биолошком факултету у Београду 2017. године, а потом и основне и мастер академске студије сликарства на Факултету ликовних уметности у Београду 2023. године. Награђивана је студенткиња (Награда за сликарство „Риста и Бета Вукановић, сликари” 2022. године и Трећа награда ФЛУ за мозаик 2021. године) и стипендисткиња Еразмус програма (2021) и Института „Јунус Емре“ у Београду (2025). До сада је приредила пет самосталних изложби у Београду, а њеној самосталној изложби „Креденац (Конструкт дома)” припала је Годишња награда Галерије Коларчеве задужбине. Учествовала је на бројним групним изложбама у земљи и иностранству, а њена уметничка пракса обухвата низ медија у којима доминирају цртање и сликарство, приказујући најразличитије начине на које су повезани човек и архитектура, али и разумевање живота и постојања. Живи и ради у Београду као ботаничка илустраторка САНУ.

## **ALEKSANDRA KOVAČEVIĆ**

(1992, Čačak, Serbia)

Following the completion of her undergraduate and master studies at the Faculty of Biology in Belgrade in 2017, where she received a degree in biology, she also completed undergraduate and master studies at the Faculty of Fine Arts in Belgrade in 2023, receiving a degree in painting. As a student, she was awarded third prize for mosaic by the Faculty of Fine Arts in 2021, and won the “Painters Rista and Beta Vukanovic” award for painting in 2022. An Erasmus and Yunus Emre Institute scholarship holder, she has had five solo exhibitions in Belgrade. She received the Kolarac Endowment Gallery Annual Award for her solo exhibition, “The Cupboard (Construction of Home)”, which was declared best solo exhibition in the 2023/2024 season. She participated in numerous group exhibitions in Serbia and abroad. Her artistic practice, focusing on drawing and painting, includes several media. It shows a multitude of diverse ways in which the human being and architecture are connected, as well as an understanding of life and existence. Lives in Belgrade, where she works as a botanical illustrator at the Serbian Academy of Arts and Sciences (SANU).

**Издавач**

Галерија Б2  
Балканска 2  
11000 Београд, Србија  
тел: 011 20 55 017  
е-mail: galerija@b2.rs  
web: www.galerijab2.rs

**За издавача**

Драган Стојадиновић

**Стручни савет**

Јеша Денегри  
Данијела Пурешевић  
Немања Николић

**Организација и продукција**

Бојан Муждека

**Текст у каталогу**

Данијела Пурешевић

**Лектура**

Марина Миладиновић

**Превод**

Ванда Перовић

**Фотографија**

Владимир Милановић

**Прелом**

Жолт Ковач

**Штампа**

Алта Нова, Београд

**Тираж**

300

**Publisher**

Gallery B2  
Balkanska 2  
11000 Belgrade, Serbia  
tel +381 11 20 55 017  
e-mail: galerija@b2.rs  
web: www.galerijab2.rs

**For Publisher**

Dragan Stojadinović

**Gallery Council**

Ješa Denegri  
Danijela Purešević  
Nemanja Nikolić

**Organization and production**

Bojan Muždeka

**Text in catalogue**

Danijela Purešević

**Proofreading**

Marina Miladinović

**Translation**

Vanda Perović

**Photography**

Vladimir Milanović

**Layout**

Žolt Kovač

**Printed by**

Alta Nova, Belgrade

**Circulation**

300

CIP - каталогизација у публикацији  
Народна библиотека Србије, Београд

75(497.11)&quot;(083.824)  
75.071.1:929 Ковачевић А.(083.824)

КОВАЧЕВИЋ, Александра, 1992-

Александра Ковачевић = Aleksandra Kovačević : Поетика куће = The poetics of the house : Београд, мај-јун 2026. / [текст у каталогу Данијела Пурешевић] = [text in catalogue Danijela Purešević] ; [превод Ванда Перовић] = [translation Vanda Perović] ; [фотографија Владимир Милановић] = [photography Vladimir Milanović]. - Београд : Галерија Б2 = Belgrade : Gallery B2, 2026 (Београд : Алта Нова = Belgrade : Alta Nova). - 24 стр. : репродукције ; 23 cm

Упоредо срп. текст и енгл. превод. - Тираж 300. - Стр. 3-4: Поетика куће / Данијела Пурешевић. - Александра Ковачевић: стр. 23.

ISBN 978-86-6054-055-5

а) Ковачевић, Александра (1992-) - Слике - Изложбени каталози

COBISS.SR-ID 192851465

Пријатељи пројекта



C'EST MOI  
art jewellery



Република Србија  
Министарство културе



ГАЛЕРИЈА Б2  
Балканска 2  
11000 Београд, Србија  
тел: 011 20 55 017  
e-mail: galerija@b2.rs  
web: www.galerijab2.rs